

GIÁO DỤC, ĐÀO TẠO VÀ KHOA HỌC, CÔNG NGHỆ

EDUCATION, TRAINING AND SCIENCE, TECHNOLOGY

Biểu Table		Trang Page
259	Số trường học, lớp/nhóm trẻ và phòng học mầm non <i>Number of schools, classes/groups of children and classrooms of preschool education</i>	397
260	Số trường mầm non phân theo huyện/thị xã/thành phố thuộc tỉnh - <i>Number of preschools by district</i>	398
261	Số lớp/nhóm trẻ mầm non phân theo huyện/thị xã/thành phố thuộc tỉnh <i>Number of classes/groups of children of preschool education by district</i>	398
262	Số giáo viên và học sinh mầm non <i>Number of teachers and pupils of kindergarten education</i>	399
263	Số giáo viên mầm non phân theo huyện/thị xã/thành phố <i>Number of kindergarten teachers by district</i>	400
264	Số học sinh mầm non phân theo huyện/thị xã/thành phố tỉnh <i>Number of kindergarten pupils by district</i>	400
265	Số trường học phổ thông <i>Number of schools of general education</i>	401
266	Số lớp học phổ thông - <i>Number of classes of general education</i>	402
267	Số trường phổ thông năm học 2019-2020 phân theo huyện/thị xã/thành phố thuộc tỉnh <i>Number of schools of general education in schoolyear 2019-2020 by district</i>	403
268	Số lớp học phổ thông năm học 2019-2020 phân theo huyện/thị xã/thành phố thuộc tỉnh <i>Number of classes of general education in schoolyear 2019-2020 by districts</i>	403
269	Số giáo viên phổ thông - <i>Number of teachers of general education</i>	404
270	Số học sinh phổ thông - <i>Number of teachers and pupils of general education</i>	405
271	Số nữ giáo viên và nữ học sinh trong các trường phổ thông <i>Number of female teachers and schoolgirls of general schools</i>	406
272	Số giáo viên phổ thông năm học 2019-2020 phân theo huyện/thị xã/thành phố thuộc tỉnh	407

	<i>Number of teachers of general education in schoolyear 2019-2020 by district</i>	
273	Số học sinh phổ thông năm học 2019-2020 phân theo huyện/thị xã/thành phố thuộc tỉnh	407
	<i>Number of pupils of general education in schoolyear 2019-2020 by district</i>	
274	Số học sinh phổ thông bình quân 1 giáo viên và số học sinh phổ thông bình quân 1 lớp học phân theo loại hình và phân theo cấp học	408
	<i>Average number of pupils per teacher and average number of pupils per class by types of ownership and by grade</i>	
275	Tỷ lệ học sinh đi học phổ thông phân theo cấp học và phân theo giới tính	409
	<i>Enrolment rate in schools by grade and sex</i>	
276	Số học sinh phổ thông lưu ban, bỏ học phân theo cấp học và phân theo giới tính	409
	<i>Number of repeaters and drop-out by grade and sex</i>	
277	Tỷ lệ học sinh phổ thông lưu ban, bỏ học phân theo cấp học và phân theo giới tính	410
	<i>Rate of repeaters and drop-out by grade and sex</i>	
278	Tỷ lệ học sinh tốt nghiệp trung học phổ thông phân theo huyện/thị xã/thành phố thuộc tỉnh	411
	<i>Percentage of graduates of upper secondary education by district</i>	
279	Số học sinh theo học lớp xoá mù chữ, bổ túc văn hoá	412
	<i>Number of people getting eradication of illiteracy and continuation</i>	
280	Số trường trung cấp đang hoạt động, số giáo viên trường trung cấp - <i>Number of schools and teachers of secondary education</i>	413
281	Số học sinh trung cấp	414
	<i>Number of intermediate students (including professional and vocational)</i>	
282	Số trường, số giáo viên cao đẳng	415
	<i>Number of colleges, teachers in colleges</i>	
283	Số sinh viên cao đẳng - <i>Number of students in colleges</i>	416
284	Số trường, số giảng viên đại học	417
	<i>Number of universities, teachers in universities</i>	
285	Số sinh viên đại học - <i>Number of students in universities</i>	418
286	Số tổ chức khoa học và công nghệ	419
	<i>Number of scientific and technological organizations</i>	
287	Chi cho nghiên cứu khoa học và phát triển công nghệ	420
	<i>Expenditure on science research and technology development</i>	

GIẢI THÍCH NỘI DUNG, PHƯƠNG PHÁP TÍNH CHỈ TIÊU THỐNG KÊ GIÁO DỤC ĐÀO TẠO, KHOA HỌC VÀ CÔNG NGHỆ

GIÁO DỤC ĐÀO TẠO

Trường mẫu giáo là cơ sở giáo dục mầm non, nhận trẻ em từ 3 đến 6 tuổi. Trường mẫu giáo gồm có các lớp mẫu giáo.

Trường tiểu học là cơ sở giáo dục phổ thông từ lớp 1 đến lớp 5.

Trường trung học cơ sở là cơ sở giáo dục phổ thông từ lớp 6 đến lớp 9.

Trường trung học phổ thông là cơ sở giáo dục phổ thông từ lớp 10 đến lớp 12.

Trường phổ thông có nhiều cấp: Bao gồm (1) *Trường phổ thông cơ sở* là trường ghép giữa trường tiểu học và trung học cơ sở; (2) *Trường trung học* là trường ghép giữa trường trung học cơ sở và trung học phổ thông.

Lớp học phổ thông là một tổ chức của trường học phổ thông gồm các học sinh cùng học một chương trình giáo dục hoặc nhiều chương trình giáo dục, do một giáo viên giảng dạy hoặc do nhiều giáo viên giảng dạy nhưng có sự quản lý trực tiếp của một giáo viên chủ nhiệm. Lớp học phổ thông bao gồm các lớp của cấp tiểu học, các lớp của cấp trung học cơ sở và các lớp của cấp trung học phổ thông.

Giáo viên phổ thông là người có trình độ, kiến thức theo quy định, làm công tác giảng dạy, giáo dục trong các trường phổ thông, theo từng bậc học phù hợp. Giáo viên phổ thông chia theo cấp học có giáo viên tiểu học, giáo viên trung học cơ sở và giáo viên trung học phổ thông:

Học sinh phổ thông là những người đang theo học các lớp từ lớp 1 đến lớp 12 thuộc các trường phổ thông.

- Học sinh tiểu học là học sinh từ lớp 1 đến lớp 5.

- Học sinh trung học cơ sở là học sinh từ lớp 6 đến lớp 9

- Học sinh trung học phổ thông là học sinh từ lớp 10 đến lớp 12.

Tỷ lệ học sinh đi học phổ thông là tỷ lệ phần trăm giữa số học sinh đang học phổ thông năm học t so với tổng dân số ở độ tuổi đi học phổ thông năm học t.

- Dân số trong độ tuổi học tiểu học là từ 6 đến 10 tuổi;

- Dân số trong độ tuổi học trung học cơ sở là từ 11 đến 14 tuổi;

- Dân số trong độ tuổi học trung học phổ thông là từ 15 đến 17 tuổi.

Tỷ lệ học sinh tốt nghiệp trung học phổ thông là tỷ lệ phần trăm giữa số học sinh tốt nghiệp trung học phổ thông so với tổng số học sinh học dự thi tốt nghiệp trung học phổ thông.

Tỷ lệ học sinh phổ thông lưu ban, bỏ học là tỷ lệ phần trăm giữa học sinh lưu ban, bỏ học trong năm học so với tổng số học sinh nhập học đầu năm học đó. Tỷ lệ học sinh lưu ban có thể tính theo lớp và theo cấp.

Số học sinh theo học lớp xoá mù chữ là số học viên đang học các lớp thanh toán mù chữ thuộc chương trình xoá mù chữ và giáo dục tiếp tục sau biết chữ và đã học hết mức 3 của chương trình xoá mù chữ, có trình độ tương đương lớp 3 tiểu học. *Học sinh bổ túc văn hóa* là những người đang học các lớp bổ túc văn hóa theo chương trình giáo dục không chính quy để lấy bằng của hệ giáo dục quốc dân bằng hình thức vừa học, vừa làm, học từ xa, học có hướng dẫn.

Trường trung cấp là những cơ sở đào tạo nằm trong hệ thống giáo dục quốc dân đào tạo người lao động có kiến thức, kỹ năng thực hành cơ bản của một nghề, có khả năng làm việc độc lập và có tính sáng tạo, ứng dụng công nghệ vào công việc.

Giáo viên trung cấp là những người trực tiếp giảng dạy, các tổ trưởng, tổ phó bộ môn, các chủ nhiệm, phó chủ nhiệm khoa, những người thường xuyên hướng dẫn thực hành trong các trường trung cấp; bao gồm giáo viên cơ hữu (biên chế, hợp đồng dài hạn từ 1 năm trở lên) và những người trong thời gian tập sự nhưng có thời gian giảng dạy trên 50% thời gian làm việc.

Học sinh trung cấp là những người có tên trong danh sách, đang theo học tại các trường trung cấp.

Trường cao đẳng là những cơ sở thuộc hệ thống giáo dục quốc dân đào tạo trình độ cao đẳng, giúp sinh viên có kiến thức chuyên môn và kỹ năng thực hành cơ bản để giải quyết những vấn đề thông thường thuộc chuyên ngành được đào tạo.

Giảng viên cao đẳng là những người trực tiếp giảng dạy, các tổ trưởng, tổ phó bộ môn, các chủ nhiệm khoa, phó chủ nhiệm khoa tại các trường cao đẳng, có bằng đại học trở lên và chứng chỉ bồi dưỡng nghiệp vụ sư phạm, bao gồm giảng viên cơ hữu (biên chế và hợp đồng dài hạn từ 1 năm trở lên) và những người đang trong thời kỳ tập sự và có thời gian giảng dạy trên 50% thời gian làm việc.

Sinh viên cao đẳng là những người có tên trong danh sách, đang theo học tại các trường cao đẳng (hoặc các trường đại học có đào tạo trình độ cao đẳng), được đào tạo trình độ cao đẳng từ hai đến ba năm học tùy theo ngành nghề đào tạo đối với người có bằng tốt nghiệp trung học phổ thông hoặc bằng tốt nghiệp trung cấp; từ một năm rưỡi đến hai năm học đối với người có bằng tốt nghiệp trung cấp cùng chuyên ngành.

Trường đại học là cơ sở giáo dục đào tạo của bậc đại học. Trường đào tạo trình độ đại học bốn đến sáu năm học tùy theo ngành nghề đào tạo đối với người có bằng tốt nghiệp trung học phổ thông hoặc bằng tốt nghiệp trung cấp; từ hai năm rưỡi đến bốn năm học đối với người có bằng tốt nghiệp trung cấp

cùng chuyên ngành; từ một năm rưỡi đến hai năm học đối với người có bằng tốt nghiệp cao đẳng cùng chuyên ngành.

Giảng viên đại học là những người trực tiếp giảng dạy, các tổ trưởng, tổ phó bộ môn, các chủ nhiệm khoa, phó chủ nhiệm khoa tại các trường cao đẳng, có bằng đại học trở lên và chứng chỉ bồi dưỡng nghiệp vụ sư phạm, bao gồm giảng viên cơ hữu (biên chế, hợp đồng dài hạn từ 1 năm trở lên) và những người đang trong thời kỳ tập sự và có thời gian giảng dạy trên 50% thời gian làm việc. Những người có chức vụ quản lý như: Hiệu trưởng, hiệu phó, các trưởng, phó phòng, các cán bộ làm việc ở các phòng ban như phòng giáo vụ, kế hoạch tài vụ, các phòng ban liên quan khác, dù có tham gia giảng dạy đều không tính là giáo viên giảng dạy.

Sinh viên đại học là những người có tên trong danh sách, đang theo học tại trường đại học, được đào tạo trình độ đại học từ bốn đến sáu năm học tùy theo ngành nghề đào tạo đối với người có bằng tốt nghiệp trung học phổ thông hoặc bằng tốt nghiệp trung cấp; từ hai năm rưỡi đến bốn năm học đối với người có bằng tốt nghiệp trung cấp cùng chuyên ngành; từ một năm rưỡi đến hai năm học đối với người có bằng tốt nghiệp cao đẳng cùng chuyên ngành.

Trường công lập là trường do Nhà nước thành lập, đầu tư xây dựng cơ sở vật chất, bảo đảm kinh phí cho các nhiệm vụ chi thường xuyên.

Trường ngoài công lập bao gồm trường dân lập và trường tư thục; trong đó trường dân lập do cộng đồng dân cư ở cơ sở thành lập, đầu tư xây dựng cơ sở vật chất và bảo đảm kinh phí hoạt động; Trường tư thục do các tổ chức xã hội, tổ chức xã hội - nghề nghiệp, tổ chức kinh tế hoặc cá nhân thành lập, đầu tư xây dựng cơ sở vật chất và bảo đảm kinh phí hoạt động bằng vốn ngoài ngân sách nhà nước.

KHOA HỌC VÀ CÔNG NGHỆ

Tổ chức khoa học và công nghệ là tổ chức có chức năng chủ yếu là nghiên cứu khoa học, nghiên cứu triển khai và phát triển công nghệ, hoạt động dịch vụ khoa học và công nghệ, được thành lập và đăng ký hoạt động theo quy định của pháp luật.

- Tổ chức nghiên cứu khoa học, tổ chức nghiên cứu khoa học và phát triển công nghệ được tổ chức dưới các hình thức viện hàn lâm, viện, trung tâm, phòng thí nghiệm, trạm nghiên cứu, trạm quan trắc, trạm thử nghiệm và hình thức khác do Bộ trưởng Bộ Khoa học và Công nghệ quy định (gọi chung là “Tổ chức nghiên cứu khoa học và phát triển công nghệ”);

- Tổ chức dịch vụ khoa học và công nghệ được tổ chức dưới hình thức trung tâm, văn phòng, phòng thử nghiệm và hình thức khác do Bộ trưởng Bộ Khoa học và Công nghệ quy định.

Chi cho nghiên cứu khoa học và phát triển công nghệ là các khoản chi bao gồm chi đầu tư phát triển, chi cho nhiệm vụ nghiên cứu khoa học và phát triển công nghệ và chi khác.

EXPLANATION OF TERMINOLOGY, CONTENT AND METHODOLOGY OF SOME STATISTICAL INDICATORS ON EDUCATION, SCIENCE AND TECHNOLOGY

EDUCATION

Kindergarten school is a pre-school educational institute, enrolling children from 3 to 6 years old. Kindergarten school includes kindergarten classes.

Primary school is a general education institute covering from grade 1 to grade 5.

Lower secondary school is a general education institute covering from grade 6 to grade 9.

Upper secondary school is a general education institute covering from grade 10 to grade 12.

General school has many tiers, including: (1) *Basic general school* is a school which combines primary school and lower secondary school. (2) *Secondary school* is a school which combines lower secondary school and upper secondary school.

Class of general education refers to a class of the general school, including pupils who study the same one or many education programs, are taught by one or many teachers and directly managed by a head teacher. General classes include classes of primary school, lower secondary school and upper secondary school.

Teachers of general school refers to those who are educated and qualified to carry out educating and teaching job in the general schools by each appropriate education level. Teachers of general school by grade include teachers of primary schools, lower secondary schools and upper secondary schools.

Pupils of general school are those who are in classes from grade 1 to grade 12 of the general schools.

- Primary pupils are those who are in classes from grade 1 to grade 5;
- Lower secondary pupils are those who are in classes from grade 6 to grade 9;
- Upper secondary pupils are those who are in classes from grade 10 to grade 12.

Enrolment rate of general education is measured as the percentage between the number of students attending school in the school year t and total general school-aged population in the school year t .

- Primary school-aged population is from 6 to 10 years old;
- Lower secondary school-aged population is from 11 to 14 years old;
- Upper secondary school-aged population is from 15 to 17 years old.

Rate of graduates of upper secondary education is measured as the percentage between the number of graduates of upper secondary school and total number of pupils taking graduation exam of upper secondary school.

Rate of repeaters and drop-out is measured as the percentage between the number of repeaters, drop-out in the school year and total enrolled pupils at the beginning of the reference school year.

Rate of repeaters can be measured by grade and schooling level.

Number of pupils enrolling illiteracy eradication classes is the number of pupils attending illiteracy eradication classes under the literacy eradication program and continuation education upon the completion of level 3 of the illiteracy eradication program, equivalent to grade 3 of primary school. *Pupils in continuation classes* are those who are attending supplementary education classes under the irregular education program in order to obtain the diploma of the national education system in the form of part-time, distance learning and guided-self learning.

Professionalsecondary school is a training institute within national education system that provides training for workers with basic skills and professional knowledge to enable working independently and creatively and applying technology on their job.

Teachers of professionalsecondary education are classroom teachers, heads and vice heads of subjects, director and deputy director of faculties and practical skill instructors in the professional secondary schools; including full-time teachers (who are permanent staff, long-term contracts from one year and above) and those who are in the probationary period but have more than 50% of teaching time.

Students of professional secondary school are those whose names are listed in schools and attending courses at these schools.

College is an educational institute within national education system which provides college-level education for students to obtain basic knowledge and practical skills in order to solve common matters in their trained specialization.

College teachers are classroom teachers, head and vice head of subjects, director and deputy director of faculties in the colleges with university or higher degrees and Certificate of pedagogical training, including full-time lecturers (permanent staff and long-term contracts of one year and above) and those who are in the probationary period but have more than 50% of teaching time.

College students are those whose names are listed in college and attending courses at colleges (or universities that provide college-level education), and their training period lasts from 2 to 3 years depending on the training major, applicable to the graduates of the upper secondary schools or professional secondary schools; from 1.5 to 2 academic years for those who graduate professional secondary schools with the same major.

University is an educational institute at the university level. Its training period lasts from 4 to 6 years depending on the major, applicable to the

graduates of the upper secondary schools or professional secondary schools; from 2.5 to 4 years for those who graduate professional secondary school with the same major; from 1 to 2 years for the graduates of the colleges of the same major.

Lecturers in universities are classroom teachers, head and vice head of subjects, director and deputy director of faculties in the colleges having university or higher degrees and certificates of pedagogical training, including full-time lecturers (permanent staff and long-term contracts of one year and above) and those who are in the probationary period but have more than 50% of teaching time. Those who take managerial positions such as dean, vice dean, head, vice head of divisions and staffs of such divisions as training bureau, financial and planning division, and other related divisions, are not counted as lecturers in spite of their teaching.

University students are those whose names are listed in university and attending courses at university. They are trained by university training level lasting from 4 to 6 years depending on the major for the graduates of the upper secondary schools or professional secondary schools; from 2.5 to 4 years for those who graduate professional secondary school with the same major; from 1 to 2 years for the graduates of the colleges of the same major.

Public school refers to schools which are established by the State that invests in material facilities and ensures fund for their current expenditure.

Non-public school includes private and independent schools. Independent schools are established and invested by residential community for material facilities and operation budget. Private schools are established and invested by social organizations, social-occupational organizations, economic organizations or individuals for material facilities and operation budget.

SCIENCE AND TECHNOLOGY

Scientific and technological organizations are institutions with their main functions of science research, technology research and development, scientific and technological services, which are established and registered in accordance with legal provisions.

- Scientific research organizations, technology research and development organizations are organized in the form of academies, institutions, centers, laboratories, research stations, monitoring stations, test stations and others prescribed by the Minister of Science and Technology (referred to "Science Research and Technology Development Organization");

- Scientific and technology service organizations are organized in the form of centers, offices, laboratories and others prescribed by the Minister of Science and Technology.

Expenditure on science research and technology development refers to expenditure for development investment, scientific research and technological development and others.

MỘT SỐ NÉT VỀ GIÁO DỤC VÀ ĐÀO TẠO NĂM 2019

Ngành học mầm non: Mạng lưới cơ sở giáo dục mầm non trên địa bàn tỉnh ổn định và phát triển. Năm học 2019-2020 toàn tỉnh có 240 trường mầm non với 84.329 học sinh mầm non, tăng 9 trường (+3,9%) so với năm trước (*bao gồm, trường ngoài công lập tăng 9 trường*). Tổng số học sinh mầm non là 84.329 cháu; bao gồm: nhóm Nhà trẻ 14.730 cháu, nhóm Mẫu giáo có 69.599 cháu; trong đó, mẫu giáo 5 tuổi có 24.397 cháu (*chiếm 28,9% tổng số học sinh mầm non*).

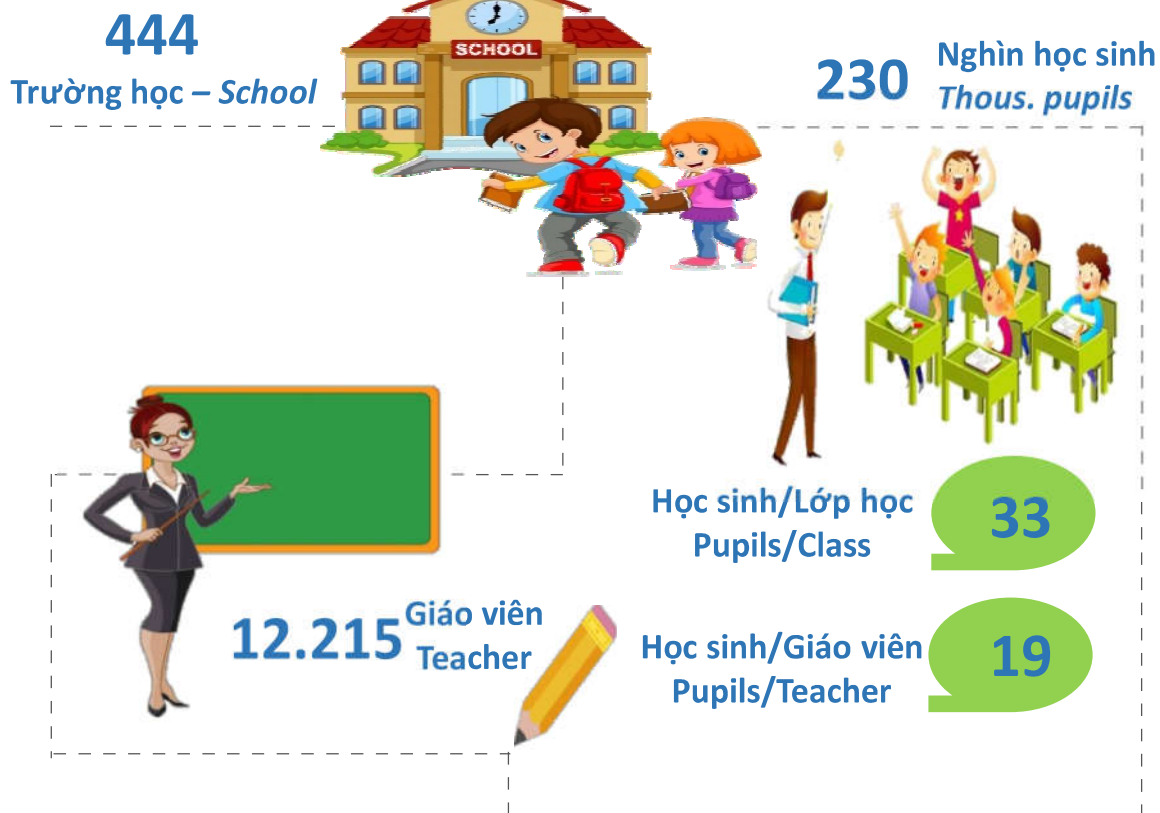
Năm 2019, toàn tỉnh có 444 trường học phổ thông, số học sinh phổ thông có 230 nghìn người, tăng 6,1%. Bao gồm: tiểu học có 119,1 nghìn học sinh (tăng 7%), trung học cơ sở có 72,8 nghìn học sinh (tăng 6,9%); trung học phổ thông có 38 nghìn học sinh (tăng 2%).

Số học sinh bình quân một lớp học mầm non là 27 học sinh/lớp; cấp tiểu học là 30 học sinh/lớp; cấp trung học cơ sở là 36 học sinh/lớp và cấp trung học phổ thông là 41 học sinh/lớp. Số học sinh bình quân một giáo viên mầm non là 14 học sinh/giáo viên; cấp tiểu học là 20 học sinh/giáo viên; trung học cơ sở là 18 học sinh/giáo viên và cấp trung học phổ thông là 17 học sinh/giáo viên.

Năm 2019, trên địa bàn tỉnh có 10 trường trung cấp; 14 trường cao đẳng và 9 trường đại học (*chưa kể văn phòng đại học Thái Nguyên*). Tổng số có 18,5 nghìn học sinh học hệ trung cấp (giảm 19,5% so với năm 2018); 6,7 nghìn sinh viên học hệ cao đẳng (giảm 33,1%) và 38,5 nghìn sinh viên đang học đại học (giảm 12,6%) so với năm 2018.

GIÁO DỤC, ĐÀO TẠO VÀ KHOA HỌC, CÔNG NGHỆ EDUCATION, TRAINING AND SCIENCE, TECHNOLOGY

Giáo dục phổ thông năm 2019 General education in 2019



Đào tạo - Education



259. Số trường học, lớp/nhóm trẻ và phòng học mầm non

Number of schools, classes/groups of children and classrooms of preschool education

	2015	2016	2017	2018	2019
Số trường học - Trường					
Number of schools - School	223	228	229	231	240
Công lập - <i>Public</i>	214	217	217	215	215
Ngoài công lập - <i>Non-public</i>	9	11	12	16	25
Số lớp học - Lớp					
Number of classes - Classes	2.344	2.512	2.629	2.896	3.096
Công lập - <i>Public</i>	2.243	2.395	2.502	2.617	2.762
Ngoài công lập - <i>Non-public</i>	101	117	127	279	334
Số phòng học - Phòng					
Number of classrooms					
Classrooms	2.414	2.592	2.721	2.984	3.219
Trong đó: Mẫu giáo	1.835	1.961	2.041	2.394	2.538
Phân theo loại hình					
By types of ownership					
Công lập - <i>Public</i>	2.284	2.432	2.553	2.703	2.850
Ngoài công lập - <i>Non-public</i>	130	160	168	281	368
	Chỉ số phát triển (Năm trước = 100) - %				
	Index (Previous year = 100)				
Trường học - Schools	100,0	102,2	100,4	100,9	103,9
Công lập - <i>Public</i>	100,0	101,4	100,0	99,1	100,0
Ngoài công lập - <i>Non-public</i>	100,0	122,2	109,1	133,3	156,3
Lớp học - Classes	102,0	107,2	104,7	110,2	106,9
Công lập - <i>Public</i>	103,4	106,8	104,5	104,6	105,5
Ngoài công lập - <i>Non-public</i>	78,3	115,8	108,5	219,7	119,7
Phòng học - Classrooms	79,7	107,4	105,0	109,7	107,9
Trong đó: Mẫu giáo	78,3	106,9	104,1	117,3	106,0
Phân theo loại hình					
By types of ownership					
Công lập - <i>Public</i>	102,5	106,5	105,0	105,9	105,4
Ngoài công lập - <i>Non-public</i>	132,7	123,1	105,0	167,3	131,0

260. Số trường mầm non phân theo huyện/thành phố/thị xã

Number of preschools by district

ĐVT: Trường - Unit: School

	Năm học 2018-2019			Năm học 2019-2020		
	Tổng số <i>Total</i>	Chia ra - <i>Of which</i>		Tổng số <i>Total</i>	Chia ra - <i>Of which</i>	
		Công lập <i>Public</i>	Ngoài công lập <i>Non-public</i>		Công lập <i>Public</i>	Ngoài công lập <i>Non-public</i>
TỔNG SỐ - TOTAL	231	215	16	240	215	25
<i>Phân theo cấp huyện</i>						
TP Thái Nguyên	58	47	11	66	47	19
TP Sông Công	16	12	4	16	12	4
Thị xã Phổ Yên	25	25	-	25	25	-
Huyện Định Hoá	24	24	-	24	24	-
Huyện Võ Nhai	20	20	-	20	20	-
Huyện Phú Lương	17	17	-	17	17	-
Huyện Đồng Hỷ	18	17	1	18	17	1
Huyện Đại Từ	33	33	-	34	33	1
Huyện Phú Bình	20	20	-	20	20	-

261. Số lớp/nhóm trẻ mầm non phân theo huyện/TP/thị xã

Number of classes/groups of children of preschool education by district

ĐVT: Lớp - Unit: Classes

	Năm học 2018-2019			Năm học 2019-2020		
	Tổng số <i>Total</i>	Chia ra <i>Of which</i>		Tổng số <i>Total</i>	Chia ra <i>Of which</i>	
		Công lập <i>Public</i>	Ngoài công lập <i>Non-public</i>		Công lập <i>Public</i>	Ngoài công lập <i>Non-public</i>
TỔNG SỐ - TOTAL	2.896	2.617	279	3.096	2.762	334
<i>Phân theo cấp huyện</i>						
TP Thái Nguyên	750	513	237	809	533	276
TP Sông Công	151	127	24	161	138	23
Thị xã Phổ Yên	374	368	6	389	378	11
Huyện Định Hoá	222	222	-	229	229	-
Huyện Võ Nhai	210	210	-	222	222	-
Huyện Phú Lương	214	209	5	225	218	7
Huyện Đồng Hỷ	217	212	5	261	253	8
Huyện Đại Từ	413	411	2	434	425	9
Huyện Phú Bình	345	345	-	366	366	-

262. Số giáo viên và học sinh mầm non

Number of teachers and pupils of preschool education

	2015	2016	2017	2018	2019
1. Số giáo viên - Người					
Number of teachers - Person	4.698	5.009	5.591	6.300	6.169
Trong đó: giáo viên đạt chuẩn trở lên - Qualified teachers and higher degree	4.698	5.009	5.591	6.300	6.169
Công lập - Public	4.518	4.744	5.336	5.730	5.542
Ngoài công lập - Non-public	180	265	255	570	627
2. Số học sinh- học sinh					
Number of pupils - Pupils	73.147	79.559	84.064	84.337	84.329
Công lập - Public	70.475	76.460	80.897	78.869	78.278
Ngoài công lập - Non-public	2.672	3.099	3.167	5.468	6.051
Phân theo giới tính - By sex					
Nam - Male	38.867	41.718	44.743	44.066	44.354
Nữ - Female	34.280	37.841	39.321	40.271	39.975
Phân theo nhóm tuổi-By age group					
Nhà trẻ (3 tháng đến 03 tuổi) From 3 months to 3 years olds)	11.720	10.782	11.066	12.584	14.730
Mẫu giáo (3 tuổi đến 6 tuổi) From 3 years olds to 6 years olds)	61.427	68.777	72.998	71.753	69.599
3. Số học sinh bình quân một lớp học					
<i>Average number of Children per class - Children</i>	31	32	32	29	31
4. Số học sinh bình quân một giáo viên					
<i>Average number of children per teacher (Children)</i>	16	16	15	13	14
Chỉ số phát triển (Năm trước = 100) - % Index (Previous year = 100)					
1. Giáo viên - Teachers	102,8	106,6	111,6	112,7	97,9
Tr.đó: Giáo viên đạt chuẩn trở lên	102,8	106,6	111,6	112,7	97,9
Công lập - Public	102,8	105,0	112,5	107,4	96,7
Ngoài công lập - Non-public	102,3	147,2	96,2	223,5	110,0
2. Học sinh - Pupils	109,6	108,8	105,7	100,3	100,0
Công lập - Public	108,1	108,5	105,8	97,5	99,3
Ngoài công lập - Non-public	171,7	116,0	102,2	172,7	110,7
Phân theo giới tính - By sex					
Nam - Male	111,1	107,3	107,3	98,5	100,7
Nữ - Female	107,9	110,4	103,9	102,4	99,3
Phân theo nhóm tuổi-By age group					
Nhà trẻ (3 tháng đến 03 tuổi) From 3 months to 3 years olds)	110,2	92,0	102,6	113,7	117,1
Mẫu giáo (3 tuổi đến 6 tuổi) From 3 years olds to 6 years olds)	109,5	112,0	106,1	98,3	97,0
3. Số học sinh bình quân một lớp học					
<i>Average number of Children per class</i>	107,4	101,5	101,0	91,1	104,8
4. Số học sinh bình quân một giáo viên					
<i>Average number of children per teacher</i>	106,6	102,0	94,7	89,0	102,1

263. Số giáo viên mầm non phân theo huyện/thành phố/thị xã

Number of preschool teachers by district

ĐVT: Người - Unit: Person

	Năm học 2018-2019			Năm học 2019-2020		
	Tổng số <i>Total</i>	Chia ra-Of which		Tổng số <i>Total</i>	Chia ra-Of which	
		Công lập <i>Public</i>	Ngoài công lập <i>Non-public</i>		Công lập <i>Public</i>	Ngoài công lập <i>Non-public</i>
TỔNG SỐ - TOTAL	6.300	5.730	570	6.169	5.542	627
Phân theo cấp huyện						
TP Thái Nguyên	1.723	1.235	488	1.717	1.191	526
TP Sông Công	304	257	47	318	272	46
Thị xã Phổ Yên	784	772	12	681	668	13
Huyện Định Hoá	526	526	-	507	507	-
Huyện Võ Nhai	422	422	-	437	437	-
Huyện Phú Lương	480	473	7	495	487	8
Huyện Đồng Hỷ	424	415	9	435	419	16
Huyện Đại Từ	887	880	7	933	915	18
Huyện Phú Bình	750	750	-	646	646	-

264. Số học sinh mầm non phân theo huyện/thành phố/thị xã

Number of preschool pupils by district

ĐVT: Học sinh - Unit: Pupil

	Năm học 2018-2019			Năm học 2019-2020		
	Tổng số <i>Total</i>	Chia ra-Of which		Tổng số <i>Total</i>	Chia ra-Of which	
		Công lập <i>Public</i>	Ngoài công lập <i>Non-public</i>		Công lập <i>Public</i>	Ngoài công lập <i>Non-public</i>
TỔNG SỐ - TOTAL	84.337	78.869	5.468	84.329	78.278	6.051
Phân theo cấp huyện						
TP Thái Nguyên	22.253	17.730	4.523	21.747	16.726	5.021
TP Sông Công	4.350	3.943	407	4.363	3.923	440
Thị xã Phổ Yên	12.430	12.097	333	12.250	12.077	173
Huyện Định Hoá	6.368	6.368	-	6.240	6.240	-
Huyện Võ Nhai	4.822	4.822	-	4.880	4.880	-
Huyện Phú Lương	6.356	6.289	67	6.546	6.438	108
Huyện Đồng Hỷ	5.750	5.670	80	5.997	5.844	153
Huyện Đại Từ	11.773	11.715	58	12.245	12.089	156
Huyện Phú Bình	10.235	10.235	-	10.061	10.061	-

Học sinh mầm non gồm: nhà trẻ (3 tháng đến dưới 3 tuổi) và mẫu giáo (từ 3 tuổi đến 6 tuổi)

265. Số trường học - Number of schools of general education

	2015	2016	2017	2018	2019
	Trường - School				
Số trường học - Number of Schools	447	448	451	448	444
Tiểu học - Primary school	226	227	228	224	218
Công lập - Public	225	226	226	222	216
Ngoài công lập - Non-public	1	1	2	2	2
Trung học cơ sở	183	183	184	183	182
- Lower secondary school					
Công lập - Public	183	183	184	183	181
Ngoài công lập - Non-public	-	-	-	-	1
Trung học phổ thông	30	30	31	32	33
- Upper secondary school					
Công lập - Public	28	28	29	30	30
Ngoài công lập - Non-public	2	2	2	2	3
Phổ thông cơ sở (liên cấp I+II)	6	6	6	8	10
- Primary and lower secondary school					
Công lập - Public	5	5	5	7	10
Ngoài công lập - Non-public	1	1	1	1	-
Trung học (liên cấp II+III)	2	2	2	1	1
- Lower and Upper secondary school					
Công lập - Public	2	2	2	1	1
Ngoài công lập - Non-public	-	-	-	-	-
	Chỉ số phát triển (Năm trước = 100) - %				
	Index (Previous year = 100)				
Số trường học - Number of Schools	100,2	100,2	100,7	99,3	99,1
Tiểu học - Primary school	100,0	100,4	100,4	98,2	97,3
Công lập - Public	100,0	100,4	100,0	98,2	97,3
Ngoài công lập - Non-public	-	-	-	-	-
Trung học cơ sở	100,5	100,0	100,5	99,5	99,5
- Lower secondary school					
Công lập - Public	100,5	100,0	100,5	99,5	98,9
Ngoài công lập - Non-public	-	-	-	-	-
Trung học phổ thông	100,0	100,0	103,3	103,2	103,1
- Upper secondary school					
Công lập - Public	100,0	100,0	103,6	103,4	100,0
Ngoài công lập - Non-public	100,0	100,0	100,0	100,0	150,0
Phổ thông cơ sở (liên cấp I+II)	100,0	100,0	100,0	133,3	125,0
- Primary and lower secondary school					
Công lập - Public	100,0	100,0	100,0	140,0	142,9
Ngoài công lập - Non-public	100,0	100,0	100,0	100,0	-
Trung học (liên cấp II+III)	100,0	100,0	100,0	50,0	100,0
- Lower and Upper secondary school					
Công lập - Public	100,0	100,0	100,0	50,0	100,0
Ngoài công lập - Non-public	-	-	-	-	-

266. Số lớp học phổ thông

Number of classes of general education

	2015	2016	2017	2018	2019
	Lớp - Class				
Số lớp học - Number of Classes	6.231	6.291	6.434	6.602	6.881
Tiểu học - Primary	3.528	3.551	3.647	3.776	3.940
Công lập - Public	3.519	3.540	3.632	3.761	3.891
Ngoài công lập - Non-public	9	11	15	15	49
Trung học cơ sở - Lower secondary	1.835	1.859	1.899	1.925	2.021
Công lập - Public	1.835	1.859	1.899	1.925	2.017
Ngoài công lập - Non-public	-	-	-	-	4
Trung học phổ thông - Upper secondary	868	881	888	901	920
Công lập - Public	859	871	874	882	899
Ngoài công lập - Non-public	9	10	14	19	21
	Chỉ số phát triển (Năm trước = 100) - % Index (Previous year = 100)				
Số lớp học - Number of Classes	99,3	101,0	102,3	102,6	104,2
Tiểu học - Primary	100,4	100,7	102,7	103,5	104,3
Công lập - Public	100,4	100,6	102,6	103,6	103,5
Ngoài công lập - Non-public	112,5	122,2	136,4	100,0	326,7
Trung học cơ sở - Lower secondary	98,9	101,3	102,2	101,4	105,0
Công lập - Public	98,9	101,3	102,2	101,4	104,8
Ngoài công lập - Non-public	-	-	-	-	-
Trung học phổ thông - Upper secondary	99,9	101,5	100,8	101,5	102,1
Công lập - Public	99,9	101,4	100,3	100,9	101,9
Ngoài công lập - Non-public	100	111,1	140,0	135,7	110,5

267. Số trường phổ thông 2019-2020 phân theo huyện/thành phố/thị xã
Number of schools of general education in 2019-2020 by districts

ĐVT: Trường - Unit: School

	Chia ra - Of which					
	Tổng số <i>Total</i>	Tiểu học <i>Primary</i>	Trung học cơ sở <i>Lower secondary</i>	Trung học phổ thông <i>Upper secondary</i>	Phổ thông cơ sở <i>Primary and Lower secondary</i>	Trung học <i>Lower and Upper secondary</i>
TỔNG SỐ - TOTAL	444	218	182	33	10	1
Phân theo cấp huyện						
TP Thái Nguyên	90	42	35	10	2	1
TP Sông Công	21	12	6	2	1	-
Thị xã Phổ Yên	48	27	17	4	-	-
Huyện Định Hoá	50	24	24	2	-	-
Huyện Võ Nhai	47	21	19	3	4	-
Huyện Phú Lương	39	20	16	3	-	-
Huyện Đồng Hỷ	39	20	15	3	1	-
Huyện Đại Từ	66	31	30	3	2	-
Huyện Phú Bình	44	21	20	3	-	-

268. Số lớp học phổ thông năm học 2019-2020 phân theo huyện/thành phố/thị xã

Number of classes of general education in schoolyear 2019 - 2020 by district

ĐVT: Lớp - Unit: Class

	Chia ra - Of which			
	Tổng số <i>Total</i>	Tiểu học <i>Primary</i>	Trung học cơ sở <i>Lower secondary</i>	Trung học phổ thông <i>Upper secondary</i>
TỔNG SỐ - TOTAL	6.881	3.940	2.021	920
Phân theo cấp huyện				
Thành phố Thái Nguyên	1.613	835	496	282
Thành phố Sông Công	339	204	103	32
Thị xã Phổ Yên	884	518	249	117
Huyện Định Hoá	590	362	168	60
Huyện Võ Nhai	558	366	138	54
Huyện Phú Lương	599	345	171	83
Huyện Đồng Hỷ	579	340	159	80
Huyện Đại Từ	909	501	295	113
Huyện Phú Bình	810	469	242	99

269. Số giáo viên phổ thông

Number of teachers of general education

	2015	2016	2017	2018	2019
	Người - Person				
Số giáo viên phổ thông Number of teachers	11.542	11.640	11.672	12.056	12.215
Tiểu học - Primary school	5.417	5.563	5.651	5.833	5.920
Trong đó: Số giáo viên đạt chuẩn trở lên - <i>Of which: Qualified teachers and higher degree</i>	5.417	5.563	5.651	5.833	5.920
Công lập - <i>Public</i>	5.410	5.550	5.630	5.800	5.865
Ngoài công lập - <i>Non-public</i>	7	13	21	33	55
Trung học cơ sở Lower secondary school	4.022	3.990	3.918	4.012	4.084
Tr.đó: Số giáo viên đạt chuẩn trở lên - <i>Qualified teachers and higher degree</i>	4.022	3.990	3.918	4.012	4.084
Công lập - <i>Public</i>	4.022	3.990	3.918	4.012	4.068
Ngoài công lập - <i>Non-public</i>	-	-	-	-	16
Trung học phổ thông Upper secondary school	2.103	2.087	2.103	2.127	2.211
Tr.đó: Số giáo viên đạt chuẩn trở lên - <i>Qualified teachers and higher degree</i>	2.103	2.087	2.103	2.127	2.211
Công lập - <i>Public</i>	2.063	2.040	2.063	2.095	2.199
Ngoài công lập - <i>Non-public</i>	40	47	40	32	36
	Chỉ số phát triển (Năm trước = 100) - % Index (Previous year = 100)				
Số giáo viên phổ thông Number of teachers	99,64	100,85	100,27	103,29	101,32
Tiểu học - Primary school	98,13	102,70	101,58	103,22	101,49
Tr.đó: Số giáo viên đạt chuẩn trở lên - <i>Qualified teachers and higher degree</i>	98,13	102,70	101,58	103,22	101,49
Công lập - <i>Public</i>	98,10	102,59	101,44	103,02	101,12
Ngoài công lập - <i>Non-public</i>	140,00	185,71	161,54	157,14	166,67
Trung học cơ sở	100,35	99,20	98,20	102,40	101,79
Tr.đó: Số giáo viên đạt chuẩn trở lên - <i>Qualified teachers and higher degree</i>	100,35	99,20	98,20	102,40	101,79
Công lập - <i>Public</i>	100,37	99,20	98,20	102,40	101,40
Ngoài công lập - <i>Non-public</i>	-	-	-	-	-
Trung học phổ thông	102,29	99,24	100,77	105,14	103,95
Tr.đó: Số giáo viên đạt chuẩn trở lên - <i>Qualified teachers and higher degree</i>	102,29	99,24	100,77	105,14	103,95
Công lập - <i>Public</i>	102,33	98,89	101,13	106,59	104,96
Ngoài công lập - <i>Non-public</i>	100,00	117,50	85,11	90,00	112,50

270. Số học sinh phổ thông

Number of pupils of general education

	2015	2016	2017	2018	2019
	Người - Person				
Tổng số học sinh Number of pupils	191.626	198.002	205.678	216.896	230.019
Tiểu học - Primary school	93.155	98.402	103.584	111.499	119.160
Công lập - Public	93.089	98.355	103.483	111.309	118.862
Ngoài công lập - Non-public	66	47	101	190	298
Trung học cơ sở - Lower secondary school	63.142	64.312	65.936	68.148	72.855
Công lập - Public	63.142	64.312	65.936	68.148	72.800
Ngoài công lập - Non-public	-	-	-	-	55
Trung học phổ thông - Upper secondary school	35.329	35.288	36.158	37.249	38.004
Công lập - Public	35.106	35.038	35.698	36.603	37.337
Ngoài công lập - Non-public	223	250	460	646	667
	Chỉ số phát triển (Năm trước = 100) - % Index (Previous year = 100)				
Tổng số học sinh Number of pupils	102,96	103,33	103,88	105,45	106,05
Tiểu học - Primary school	105,61	105,63	105,27	107,64	106,87
Công lập - Public	105,58	105,66	105,21	107,56	106,79
Ngoài công lập - Non-public	194,12	71,21	214,89	188,12	156,84
Trung học cơ sở - Lower secondary school	99,92	101,85	102,53	103,35	106,91
Công lập - Public	99,92	101,85	102,53	103,35	106,83
Ngoài công lập - Non-public	-	-	-	-	-
Trung học phổ thông - Upper secondary school	101,75	99,88	102,47	103,02	102,03
Công lập - Public	101,76	99,81	101,88	102,54	102,01
Ngoài công lập - Non-public	100,00	112,11	184,00	140,43	103,25

271. Số nữ giáo viên và nữ học sinh trong các trường phổ thông - *Number of female teachers and schoolgirls of general schools*

	2015	2016	2017	2018	2019
1. Số nữ giáo viên (Người)	9.259	9.691	9.680	9.936	10.076
Number of female teachers (Person)					
Tiểu học - Primary school	4.831	5.070	5.071	5.213	5.279
Công lập - Public	4.825	4.477	5.048	5.183	5.229
Ngoài công lập - Non-public	6	8	19	30	50
Trung học cơ sở - Lower secondary school	3.099	3.127	3.074	3.158	3.166
Công lập - Public	3.099	3.127	3.074	3.158	3.158
Ngoài công lập - Non-public	-	-	-	-	8
Trung học phổ thông - Upper secondary school	1.329	1.494	1.535	1.565	1.631
Công lập - Public	1.297	1.468	1.505	1.542	1.608
Ngoài công lập - Non-public	32	26	30	23	23
2. Số nữ học sinh (Học sinh)	93.949	97.975	101.731	107.056	112.180
Number of schoolgirls (Pupils)					
Tiểu học - Primary school	45.090	47.320	49.761	53.280	56.042
Công lập - Public	45.060	47.302	49.725	53.201	55.907
Ngoài công lập - Non-public	30	18	36	79	135
Trung học cơ sở - Lower secondary school	30.683	31.009	31.907	32.983	35.187
Công lập - Public	30.683	31.009	31.907	32.983	35.168
Ngoài công lập - Non-public	-	-	-	-	19
Trung học phổ thông - Upper secondary school	18.176	19.646	20.063	20.793	20.951
Công lập - Public	18.058	19.517	19.893	20.530	20.659
Ngoài công lập - Non-public	118	129	170	263	292

272. Số giáo viên phổ thông năm học 2019-2020 phân theo huyện/thị xã/thành phố thuộc tỉnh

Number of teachers of general education in schoolyear 2019-2020 by district

ĐVT: Người - Unit: Person

	Chia ra - Of which			
	Tổng số Total	Tiểu học Primary	Trung học cơ sở Lower secondary	Trung học phổ thông Upper secondary
TỔNG SỐ - TOTAL	12.215	5.920	4.084	2.211
Phân theo cấp huyện				
Thành phố Thái Nguyên	3.145	1.393	1.008	744
Thành phố Sông Công	594	266	244	84
Thị xã Phổ Yên	1.453	734	457	262
Huyện Định Hoá	983	527	320	136
Huyện Võ Nhai	1.014	571	324	119
Huyện Phú Lương	1.068	501	368	199
Huyện Đồng Hỷ	1.145	564	389	192
Huyện Đại Từ	1.503	750	504	249
Huyện Phú Bình	1.310	614	470	226

273. Số học sinh phổ thông năm học 2019-2020 phân theo huyện/thị xã/thành phố thuộc tỉnh

Number of pupils of general education in schoolyear 2019-2020 by district

ĐVT: Học sinh - Unit: Pupil

	Chia ra - Of which			
	Tổng số Total	Tiểu học Primary	Trung học cơ sở Lower secondary	Trung học phổ thông Upper secondary
TỔNG SỐ - TOTAL	230.019	119.160	72.855	38.004
Phân theo cấp huyện				
Thành phố Thái Nguyên	62.215	30.306	20.372	11.537
Thành phố Sông Công	12.053	6.709	3.940	1.404
Thị xã Phổ Yên	31.391	16.868	9.659	4.864
Huyện Định Hoá	15.448	8.139	4.945	2.364
Huyện Võ Nhai	12.959	6.914	4.110	1.935
Huyện Phú Lương	18.707	9.396	5.724	3.587
Huyện Đồng Hỷ	17.815	8.938	5.557	3.320
Huyện Đại Từ	31.489	17.205	9.499	4.785
Huyện Phú Bình	27.942	14.685	9.049	4.208

274. Số học sinh phổ thông bình quân một giáo viên và số học sinh phổ thông bình quân 1 lớp học phân theo loại hình và phân theo cấp học
Average number of pupils per teacher and average number of pupils per class by types of ownership and by grade

ĐVT: Học sinh - Unit: Pupil

	2015	2016	2017	2018	2019
Số học sinh bình quân một giáo viên - Average number of pupils per teacher	17	17	18	18	19
Tiểu học - Primary school	17	18	18	19	20
Công lập - Public	17	18	18	19	20
Ngoài công lập - Non-public	9	4	5	6	5
Trung học cơ sở					
- Lower secondary school	16	16	17	17	18
Công lập - Public	16	16	17	17	18
Ngoài công lập - Non-public	-	-	-	-	3
Trung học phổ thông					
- Upper secondary school	17	17	17	17	17
Công lập - Public	17	17	17	17	17
Ngoài công lập - Non-public	6	5	12	20	19
Số học sinh bình quân một lớp học - Average number of pupils per class	31	31	32	33	33
Tiểu học - Primary school	26	28	28	30	30
Công lập - Public	26	28	28	30	31
Ngoài công lập - Non-public	7	4	7	13	6
Trung học cơ sở	34	35	35	35	36
Công lập - Public	34	35	35	35	36
Ngoài công lập - Non-public	-	-	-	-	14
Trung học phổ thông	41	40	41	41	41
Công lập - Public	41	40	41	42	42
Ngoài công lập - Non-public	25	25	33	34	32

275. Tỷ lệ học sinh đi học phổ thông phân theo cấp học và phân theo giới tính

Enrolment rate in schools by grade and by sex

	Đơn vị tính - Unit: %				
	2015	2016	2017	2018	2019
Tỷ lệ đi học đúng tuổi - Enrolment rate at right age	98,2	98,6	97,8	98,5	99,1
Trong đó: Nữ - Of which: Female	98,9	99,3	98,4	99,6	99,4
Tiểu học - Primary school	99,7	99,2	99,4	99,3	99,4
Trong đó: Nữ - Of which: Female	99,4	99,6	98,8	99,5	99,6
Trung học cơ sở - Lower secondary school	99,7	98,0	97,6	98,4	98,8
Trong đó: Nữ - Of which: Female	98,4	98,9	99,1	99,2	99,3
Trung học phổ thông - Upper secondary school	81,4	93,5	96,4	98,7	98,8
Trong đó: Nữ - Of which: Female	98,3	99,0	97,2	99,8	92,3

276. Số học sinh phổ thông lưu ban, bỏ học phân theo cấp học và phân theo giới tính

Number of pupils of Repeaters and drop-out by grade and by sex

	ĐVT: Học sinh - Unit: Pupil				
	2015	2016	2017	2018	2019
Số học sinh lưu ban					
- Number of pupils of repeaters	1.219	1.033	1.015	893	1.194
Trong đó: Nữ - Of which: Female	198	194	218	218	358
Tiểu học - Primary school	387	450	567	521	664
Trong đó: Nữ - Of which: female	125	130	175	171	216
Trung học cơ sở					
- Lower secondary school	474	436	339	305	458
Trong đó: Nữ - Of which: female	39	31	30	33	126
Trung học phổ thông					
- Upper secondary school	358	147	109	67	72
Trong đó: Nữ - Of which: female	34	33	13	14	16
Số học sinh bỏ học					
- Number of pupils of drop-out	224	521	689	477	418
Trong đó: Nữ - Of which: Female	53	103	233	193	155
Tiểu học - Primary school	1	0	12	5	13
Trong đó: Nữ - Of which: female	0	0	7	3	1
Trung học cơ sở					
- Lower secondary school	100	246	313	182	214
Trong đó: Nữ - Of which: female	18	55	72	55	66
Trung học phổ thông					
- Upper secondary school	123	275	364	290	191
Trong đó: Nữ - Of which: female	35	48	154	135	88

277. Tỷ lệ học sinh phổ thông lưu ban, bỏ học phân theo cấp học và phân theo giới tính

Rate of repeaters and drop-out by grade and by sex

	Đơn vị tính- <i>Unit: %</i>				
	2015	2016	2017	2018	2019
I. Tỷ lệ học sinh phổ thông lưu ban - <i>Number of pupils of repeaters</i>	0,64	0,53	0,51	0,43	0,52
<i>Trong đó: Nữ - Of which: Female</i>	0,10	0,10	0,22	0,21	0,32
Chia ra các cấp học:					
Tiểu học - <i>Primary school</i>	0,42	0,46	0,58	0,50	0,18
<i>Trong đó: Nữ - Of which: female</i>	0,13	0,13	0,35	0,34	0,82
Trung học cơ sở					
- <i>Lower secondary school</i>	0,75	0,68	0,53	0,46	0,17
<i>Trong đó: Nữ - Of which: female</i>	0,06	0,05	0,09	0,10	0,20
Trung học phổ thông					
- <i>Upper secondary school</i>	1,01	0,44	0,31	0,19	0,04
<i>Trong đó: Nữ - Of which: female</i>	0,10	0,10	0,07	0,07	0,08
II. Tỷ lệ học sinh phổ thông bỏ học - <i>Number of pupils of drop-out</i>	0,12	0,27	0,35	0,23	0,18
<i>Trong đó: Nữ- Of which: Female</i>	0,06	0,05	0,23	0,19	0,14
Chia ra các cấp học:					
Tiểu học - <i>Primary school</i>	0,001	-	0,014	0,005	0,011
<i>Trong đó: Nữ - Of which: female</i>	-	-	0,012	0,006	0,002
Trung học cơ sở					
- <i>Lower secondary school</i>	0,16	0,39	0,49	0,28	0,29
<i>Trong đó: Nữ - Of which: female</i>	0,06	0,09	0,23	0,17	0,19
Trung học phổ thông					
- <i>Upper secondary school</i>	0,35	0,82	1,03	0,80	0,50
<i>Trong đó: Nữ - Of which: female</i>	0,20	0,14	0,81	0,67	0,42

278. Tỷ lệ học sinh tốt nghiệp trung học phổ thông phân theo huyện/thành phố/thị xã

Percentage of graduates of upper secondary education by district

	Năm học 2017-2018		Năm học 2018-2019	
	Tổng số học sinh dự thi (học sinh)	Tỷ lệ tốt nghiệp (%)	Tổng số học sinh dự thi (học sinh)	Tỷ lệ tốt nghiệp (%)
	<i>Number of attendances (Pupli)</i>	<i>Rate of graduates - %</i>	<i>Number of attendances (Pupli)</i>	<i>Rate of graduates - %</i>
TỔNG SỐ - TOTAL	12.309	96,55	13.976	91,81
<i>Phân theo cấp huyện</i>				
Thành phố Thái Nguyên	3.422	96,69	4.475	92,16
Thành phố Sông Công	842	96,31	936	84,19
Thị xã Phổ Yên	1.589	95,21	1.768	92,70
Huyện Định Hoá	827	96,37	826	90,68
Huyện Võ Nhai	596	95,3	617	85,41
Huyện Phú Lương	1.123	95,54	1.164	92,18
Huyện Đồng Hỷ	935	98,18	1.083	96,77
Huyện Đại Từ	1.585	96,84	1.650	90,91
Huyện Phú Bình	1.390	97,84	1.457	94,92

279. Số học sinh theo học lớp xóa mù chữ, bổ túc văn hóa

Number of people getting eradication of illiteracy and continuation

ĐVT: Người - Unit: Person

	2015	2016	2017	2018	2019
1. Học viên theo học lớp xóa mù chữ					
<i>Number of people getting eradication of illiteracy</i>	-	-	-	-	-
<i>Trong đó: Nữ- Of which: Female</i>	-	-	-	-	-
2. Học viên theo học bổ túc văn hóa					
<i>Number of pupils in continuation schools</i>	1.783	2.249	1.788	2.745	2.897
<i>Trong đó: Nữ - Of which: female</i>	402	563	446	640	705
Phân theo cấp học - By grade					
Tiểu học - <i>Primary school</i>	-	-	-	-	-
<i>Trong đó: Nữ - Of which: female</i>	-	-	-	-	-
Trung học cơ sở - <i>Lower secondary school</i>	-	12	11	-	-
<i>Trong đó: Nữ- Of which: female</i>	-	3	3	-	-
Trung học phổ thông - <i>Upper secondary school</i>	1.783	2.237	1.777	2.745	2.897
<i>Trong đó: Nữ- Of which: female</i>	402	560	443	640	705
Phân theo đơn vị cấp huyện					
Thành phố Thái Nguyên	...	172	135	526	589
Thành phố Sông Công	...	84	88	78	74
Thị xã Phổ Yên	...	369	22	313	319
Huyện Định Hoá	...	313	250	252	265
Huyện Võ Nhai	...	75	64	49	65
Huyện Phú Lương	...	266	287	368	365
Huyện Đồng Hỷ	...	193	199	198	235
Huyện Đại Từ	...	437	380	489	377
Huyện Phú Bình	...	340	363	472	608

280. Số trường trung cấp đang hoạt động, số giáo viên các trường trung cấp (tại thời điểm 31/12 hàng năm)
Number of schools and teachers of secondary education

	2015	2016	2017	2018	2019
1. Số trường (trường)					
<i>Number of schools (School)</i>	12	10	10	9	9
<i>Phân theo loại hình - By types of ownership</i>					
Công lập - <i>Public</i>	5	5	5	4	4
Ngoài công lập - <i>Non-public</i>	7	5	5	5	5
<i>Phân theo cấp quản lý - By management level</i>					
Trung ương - <i>Central</i>	2	2	2	2	2
Địa phương - <i>Local</i>	8	8	8	7	7
2. Số giáo viên (người)					
<i>Number of teachers (Pers.)</i>	549	521	654	683	705
<i>Phân theo giới tính - By sex</i>					
Nam - <i>Male</i>	290	288	382	479	487
Nữ - <i>Female</i>	259	233	272	204	218
<i>Phân theo loại hình - By types of ownership</i>					
Công lập - <i>Public</i>	200	215	207	211	207
Ngoài công lập - <i>Non-public</i>	349	306	447	472	498
<i>Phân theo cấp quản lý - By management level</i>					
Trung ương - <i>Central</i>	88	94	98	105	106
Địa phương - <i>Local</i>	461	427	556	578	599
<i>Phân theo trình độ chuyên môn</i>					
<i>By professional qualification</i>					
Trên đại học - <i>Postgraduate</i>	112	112	196	109	111
Đại học, cao đẳng <i>University and College graduate</i>	344	322	292	433	452
Trình độ khác- <i>Other degree</i>	93	87	166	141	142

281 . Số học sinh trung cấp

Number of intermediate students

ĐVT: Học sinh - Unit: Pupil

	2015	2016	2017	2018	2019
1. Số học sinh (tại thời điểm 31/12 hàng năm) (*)					
Number of students	19.911	26.850	24.702	23.040	18.541
Phân theo giới tính - By sex					
Nam - Male	10.496	14.133	14.453	14.587	12.357
Nữ - Female	9.415	12.717	10.249	8.453	6.184
Phân theo loại hình - By types of ownership					
Công lập -Public	14.693	20.899	21.531	20.597	16.618
Ngoài công lập - Non-public	5.218	5.951	3.171	2.443	1.923
Phân theo cấp quản lý					
By management level					
Trung ương - Central	12.115	18.174	19.208	17.508	13.600
Địa phương - Local	7.796	8.676	5.494	5.532	4.941
2. Số học sinh tuyển mới					
Number of new enrolments	17.182	14.636	15.086	9.959	7.567
Phân theo loại hình - By types of ownership					
Công lập -Public	14.001	10.696	12.056	8.395	6.566
Ngoài công lập - Non-public	3.181	3.940	3.030	1.564	1.001
Phân theo cấp quản lý					
By management level					
Trung ương - Central	12.368	9.476	10.730	6.998	5.199
Địa phương - Local	4.814	5.160	4.356	2.961	2.368
3. Số học sinh tốt nghiệp					
Number of graduates	6.864	5.585	8.727	9.364	8.459
Phân theo loại hình - By types of ownership					
Công lập -Public	5.243	3.119	6.004	7.144	7.288
Ngoài công lập - Non-public	1.621	2.466	2.723	2.220	1.171
Phân theo cấp quản lý					
By management level					
Trung ương - Central	3.606	2.173	5.174	6.512	6.224
Địa phương - Local	3.258	3.412	3.553	2.852	2.235

*Ghi chú: Học sinh trung cấp bao gồm cả học sinh học tại các trường cao đẳng, đại học nhưng học hệ trung cấp

282. Số trường và số giáo viên cao đẳng
(tại thời điểm 31/12 hàng năm)
Number of colleges and number of teachers in colleges

	2015	2016	2017	2018	2019
1. Số trường (trường) <i>Number of schools (School)</i>	14	14	14	14	14
<i>Phân theo loại hình - By types of ownership</i>					
Công lập - <i>Public</i>	14	14	13	13	13
Ngoài công lập - <i>Non-public</i>			1	1	1
<i>Phân theo cấp quản lý - By management level</i>					
Trung ương - <i>Central</i>	11	11	11	11	11
Địa phương - <i>Local</i>	3	3	3	3	3
2. Số giáo viên (người) <i>Number of teachers (Pers.)</i>	1.781	1.743	1.701	1.784	1.721
<i>Phân theo giới tính - By sex</i>					
Nam - <i>Male</i>	816	778	763	859	907
Nữ - <i>Female</i>	965	965	938	925	814
<i>Phân theo loại hình - By type</i>					
Công lập - <i>Public</i>	1.781	1.743	1.649	1.669	1.578
Ngoài công lập - <i>Non-public</i>	-	-	52	115	143
<i>Phân theo cấp quản lý - By management level</i>					
Trung ương - <i>Central</i>	1.213	1.211	1.185	1.292	1.257
Địa phương - <i>Local</i>	568	532	516	492	464
<i>Phân theo trình độ chuyên môn</i> <i>By professional qualification</i>					
Trên đại học - <i>Postgraduate</i>	905	961	972	1.031	996
Đại học, cao đẳng <i>University and College graduate</i>	818	705	639	608	587
Trình độ khác- <i>Other degree</i>	58	77	90	145	138

283. Số sinh viên cao đẳng - *Number of students in colleges*

ĐVT: Sinh viên - *Unit: Person*

	2015	2016	2017	2018	2019
1. Số sinh viên (tại thời điểm 31/12 hàng năm)^(*) <i>Number of students</i>	12.959	12.296	10.578	10.090	6.751
Phân theo giới tính - <i>By sex</i>					
Nam - <i>Male</i>	5.597	4.521	3.452	3.962	3.161
Nữ - <i>Female</i>	7.362	7.775	7.126	6.128	3.590
Phân theo loại hình - <i>By type</i>					
Công lập - <i>Public</i>	12.959	12.296	10.226	10.069	6.703
Ngoài công lập - <i>Non-public</i>	-	-	352	21	48
Phân theo cấp quản lý - <i>By management level</i>					
Trung ương - <i>Central</i>	6.205	5.122	4.079	4.570	3.317
Địa phương - <i>Local</i>	6.754	7.174	6.499	5.520	3.434
Phân theo hình thức đào tạo - <i>By form of training</i>					
Hệ chính quy (dài hạn) <i>Full-time training</i>	12.169	11.308	7.895	9.935	3.317
Hệ khác (vừa học vừa làm) <i>Others</i>	790	988	2.683	155	3.434
2. Số sinh viên tuyển mới <i>Number of new enrolments</i>	4.311	5.308	5.478	3.251	1.885
Phân theo loại hình - <i>By type</i>					
Công lập - <i>Public</i>	4.311	5.308	5.126	3.229	1.837
Ngoài công lập - <i>Non-public</i>	-	-	352	22	48
Phân theo cấp quản lý - <i>By management level</i>					
Trung ương - <i>Central</i>	2.152	1.992	2.236	1.887	1.224
Địa phương - <i>Local</i>	2.159	3.316	3.242	1.364	661
3. Số sinh viên hệ cao đẳng tốt nghiệp (người) - <i>Number of graduates</i>	6.121	4.967	3.224	4.200	4.071
Phân theo loại hình - <i>By type</i>					
Công lập - <i>Public</i>	6.121	4.967	3.035	4.200	4.071
Ngoài công lập - <i>Non-public</i>	-	-	189	0	0
Phân theo cấp quản lý - <i>By management level</i>					
Trung ương - <i>Central</i>	3.649	2.487	1.379	1.448	1.058
Địa phương - <i>Local</i>	2.472	2.480	1.845	2.752	3.013
Phân theo hình thức đào tạo <i>By form of training</i>					
Hệ CQ dài hạn - <i>Full-time training</i>	4.895	4.366	3.050	4.079	3.942
Hệ khác (vừa học vừa làm) - <i>Others</i>	1.226	601	174	121	129

* Số sinh viên cao đẳng bao gồm cả số sinh viên học hệ cao đẳng của các trường đại học

284. Số trường và số giảng viên đại học (tại thời điểm 31/12 hàng năm)

Number of universities and number of teachers in universities

	2015	2016	2017	2018	2019
1. Số trường (trường)					
<i>Number of universities</i>	9	9	9	9	9
<i>Phân theo loại hình - By type</i>					
Công lập - <i>Public</i>	8	8	8	8	8
Ngoài công lập - <i>Non-public</i>	1	1	1	1	1
<i>Phân theo cấp quản lý - By management level</i>					
Trung ương - <i>Central</i>	8	8	8	8	8
Địa phương - <i>Local</i>	1	1	1	1	1
2. Số giảng viên (người)					
<i>Number of teachers (Pers.)</i>	2.588	2.556	2.503	2.512	2.426
<i>Phân theo giới tính - By sex</i>					
Nam - <i>Male</i>	1.104	1.075	1.047	1.044	1.015
Nữ - <i>Female</i>	1.484	1.481	1.456	1.468	1.411
<i>Phân theo loại hình - By type</i>					
Công lập - <i>Public</i>	2.547	2.491	2.416	2.407	2.326
Ngoài công lập - <i>Non-public</i>	41	65	87	105	100
<i>Phân theo cấp quản lý - By management level</i>					
Trung ương - <i>Central</i>	2.547	2.491	2.416	2.407	2.326
Địa phương - <i>Local</i>	41	65	87	105	100
<i>Phân theo trình độ chuyên môn - By professional qualification</i>					
Trên đại học - <i>Postgraduate</i>	2.139	2.244	2.294	2.390	2.334
Đại học, cao đẳng - <i>University and College graduate</i>	449	312	209	122	92
Trình độ khác - <i>Other degree</i>	-	-	-	-	-

285. Số sinh viên đại học

Number of students in universities

ĐVT: Sinh viên - Unit: Person

	2015	2016	2017	2018	2019
1. Tổng số sinh viên (tại 31/12)					
- <i>Number of students</i>	55.941	42.877	46.276	44.138	38.581
Phân theo giới tính - By sex					
Nam - <i>Male</i>	25.393	19.118	22.581	20.365	18.633
Nữ - <i>Female</i>	30.548	23.759	23.695	23.773	19.948
Phân theo loại hình - By type					
Công lập - <i>Public</i>	55.380	42.265	45.696	43.669	38.176
Ngoài công lập - <i>Non-public</i>	561	612	580	469	405
Phân theo cấp quản lý					
By management level					
Trung ương - <i>Central</i>	55.380	42.265	45.696	43.669	38.176
Địa phương - <i>Local</i>	561	612	580	469	405
Phân theo hình thức đào tạo					
- By form of training					
Hệ dài hạn - <i>Full-time training</i>	50.090	37.709	40.111	35.102	31.880
Hệ khác - <i>Others</i>	5.851	5.168	6.165	9.036	6.701
2. Số sinh viên tuyển mới					
Number of new enrolments	12.878	9.185	9.566	9.389	8.981
Phân theo loại hình - By type					
Công lập - <i>Public</i>	12.774	9.134	9.436	9.304	8.808
Ngoài công lập - <i>Non-public</i>	104	51	130	85	173
Phân theo cấp quản lý					
By management level					
Trung ương - <i>Central</i>	12.774	9.134	9.436	9.304	8.808
Địa phương - <i>Local</i>	104	51	130	85	173
3. Số sinh viên hệ đại học tốt nghiệp - Number of graduates	11.051	11.194	13.862	12.035	9.787
Phân theo loại hình - By type					
Công lập - <i>Public</i>	11.051	11.194	13.805	11.902	9.645
Ngoài công lập - <i>Non-public</i>	-	-	57	133	142
Phân theo cấp quản lý					
By management level					
Trung ương - <i>Central</i>	11.051	11.194	13.748	11.769	9.503
Địa phương - <i>Local</i>	-	-	57	133	142
Phân theo hình thức đào tạo					
- By form of training					
Hệ dài hạn - <i>Full-time training</i>	8.865	9.404	11.081	9.654	8.077
Hệ khác - <i>Others</i>	2.186	1.790	2.781	2.381	1.710

286. Số tổ chức khoa học và công nghệ

Number of scientific and technological organizations

	ĐVT: Tổ chức - <i>Unit: Organization</i>				
	2015	2016	2017	2018	2019
TỔNG SỐ - TOTAL	26	14	42	41	38
Phân theo loại hình tổ chức <i>By type of organizations</i>					
Tổ chức nghiên cứu khoa học và phát triển công nghệ <i>Scientific research and Technology Development organizations</i>	4	2	19	22	11
Cơ sở giáo dục và đào tạo <i>Education and training establishments</i>	18	12	20	19	21
Tổ chức dịch vụ khoa học và công nghệ <i>Scientific and technology service organizations</i>	4	-	3	-	6
Phân theo lĩnh vực khoa học <i>By kind of scientific sectors</i>					
Khoa học tự nhiên - <i>Natural science</i>	1	3	2	3	4
Khoa học kỹ thuật và công nghệ <i>Engineering and Technological science</i>	7	3	11	10	15
Khoa học nông nghiệp <i>Agricultural science</i>	5	3	16	15	9
Khoa học y dược - <i>Medical and Pharmacological sciences</i>	4	2	3	3	3
Khoa học xã hội - <i>Social Sciences</i>	8	3	6	6	7
Khoa học nhân văn - <i>Humanism sciences</i>	1	-	4	4	-
Phân theo loại hình kinh tế <i>By types of ownership</i>					
Kinh tế Nhà nước - <i>State</i>	21	14	39	27	29
Kinh tế ngoài Nhà nước - <i>Non - state</i>	5	-	3	14	9
Khu vực có vốn đầu tư nước ngoài <i>Foreign investment sector</i>	-	-	-	-	-

287. Chi cho nghiên cứu khoa học và phát triển công nghệ

Expenditure on science research and technology development

ĐVT: Triệu đồng - *Unit: Million dong*

	2015	2016	2017	2018	Sơ bộ 2019
TỔNG SỐ - TOTAL	78.527	205.306	291.896	110.000	120.474
Phân theo nguồn cấp kinh phí <i>By funding sources</i>					
Ngân sách Nhà nước - <i>State budget</i>	72.379	71.759	120.760	107.009	66.366
Trung ương - <i>Central</i>	45.475	22.323	50.130	44.587	50.651
Địa phương - <i>Local</i>	26.904	49.436	70.630	62.422	15.715
Ngoài Nhà nước - <i>Non-state budget</i>	6.148	133.547	170.073	2.591	23.611
Nguồn khác - <i>Others</i>	1.063	400	30.497
Phân theo khu vực hoạt động <i>By sphere of activities</i>					
Tổ chức nghiên cứu khoa học và phát triển công nghệ <i>Scientific research and Technology Development organizations</i>	62	115.826	120.979	44.591	62.977
Cơ sở giáo dục và đào tạo <i>Education and training establishments</i>	55.122
Cơ quan hành chính, đơn vị sự nghiệp - <i>Administrative bodies and public service units</i>	78.465	89.480	170.917	65.409	2.375
Tổ chức ngoài nhà nước và doanh nghiệp - <i>Non-government organizations and enterprises</i>